



RAPPORT D'ACTIVITÉS 2024/2025



Promouvoir l'arbre et la haie champêtres en Tarn-et-Garonne



MOT DE LA PRÉSIDENTE

Pour ce premier exercice en tant que Présidente, je ne peux que vous faire part d'une actualité chargée pour notre association.

Dans la continuité des actions lancées, les projets se sont considérablement développés. Cette croissance est due aux jalons construits depuis de nombreuses années par nos adhérents et adhérentes, nos administrateurs et administratrices, mais aussi par une équipe salariée stable, volontaire et impliquée qui a su mettre en œuvre notre projet associatif au service de notre territoire et de l'arbre de pays.

Une équipe réassurée en 2025, avec les recrutements d'Hélène et de Maguelone ainsi que par le renforcement du poste d'Amélie sur cet exercice. Un vrai engagement humain et financier donc pour notre association, afin de développer et d'accompagner toujours mieux les publics sur notre département dans leurs projets. Nous pouvons évoquer le programme EauzHaie, tourné vers les syndicats de rivières pour replacer l'arbre au cœur du cycle de l'eau ; ou le déploiement de l'outil Cart'Oc pour accompagner les collectivités et les aménageurs - ces deux programmes sont à l'image des besoins et des extensions de nos actions au service de l'arbre et du territoire - et sont malheureusement d'une actualité brûlante.

Cette nouvelle dimension de l'association, comme animatrice sur le sujet de l'arbre au cœur du territoire, n'aurait été possible sans des soutiens financiers essentiels que je tiens aujourd'hui à saluer, notamment la Région Occitanie, l'Agence de l'Eau Adour-Garonne et le Conseil Départemental de Tarn-et-Garonne. Leur soutien dans nos actions de fond mais aussi leur attention pour les nouveaux projets que nous proposons sont essentiels. Malgré une actualité mouvementée, et notamment dans un contexte budgétaire complexe, je ne peux qu'encourager l'association, l'équipe et nos partenaires techniques et financiers à poursuivre avec force et ambition le travail entamé et déployé depuis bientôt 35 ans au service de l'arbre champêtre.

N'oublions pas que le meilleur moment pour planter un arbre c'était il y a vingt ans, le deuxième meilleur moment c'est maintenant.

Patricia GALAUD



SOMMAIRE

MISSIONS DE L'ASSOCIATION

Accompagner les plantations	<u>7</u>
Soutenir une filière de végétaux locaux	<u>17</u>
Accompagner la gestion durable et la valorisation	<u>24</u>
Animer une dynamique territoriale autour de l'arbre champêtre ...	<u>30</u>

RESSOURCES DE L'ASSOCIATION

Ressources associatives	<u>43</u>
Ressources humaines	<u>48</u>
Ressources financières	<u>50</u>



MISSIONS DE L'ASSOCIATION



ASSOCIATION CAMPAGNES VIVANTES 82

POUR L'ARBRE ET LA HAIE CHAMPÊTRES EN TARN-ET-GARONNE

Depuis 1992, l'Association Campagnes Vivantes 82 est l'association de référence pour l'arbre et la haie champêtres en Tarn-et-Garonne.

Elle accompagne et conseille les agriculteurs et agricultrices, les personnes privées, les collectivités, les entreprises, les établissements scolaires et les associations dans la **plantation et la gestion durable d'arbres, de haies, d'alignements et de bosquets champêtres**. Chaque année, elle permet ainsi la plantation de dizaines de milliers d'arbres et d'arbustes champêtres à travers tout le département

570
km de haies
accompagnées
depuis 1992

Elle sensibilise également une diversité de publics à l'**importance des services écosystémiques rendus par l'arbre champêtre**. Ces écosystèmes jouent un rôle vital pour la santé des sols agricoles. Ils améliorent la qualité de l'eau et limitent le ruissellement. Ils contribuent également à l'adaptation au changement climatique, sont cruciaux pour la biodiversité, et participent à la beauté de nos paysages.



MISSIONS



**ACCOMPAGNER
LES PLANTATIONS**



**SOUTENIR UNE
FILIÈRE DE
VÉGÉTAUX LOCAUX**



**ACCOMPAGNER LA
GESTION DURABLE
ET LA VALORISATION**



**ANIMER UNE
DYNAMIQUE
TERRITORIALE
AUTOUR DE L'ARBRE
CHAMPÊTRE**

ACCOMPAGNER LES PLANTATIONS



ACCOMPAGNER CHAQUE PROJET DANS SA SPÉCIFICITÉ

Au cœur de son projet associatif, depuis 1992, l'Association Campagnes Vivantes 82 accompagne ses membres porteurs de projets de plantation d'arbres et de haies champêtres. **Conseil personnalisé, accompagnement technique, cartographie, choix des essences adaptées, fournitures et appui à la plantation sont notre principale activité.** A travers différents programmes, nous accompagnons tous les publics (monde agricole, personnes privées, collectivités, associations, entreprises...) **de la conception au suivi dans les années post-plantation.**



CONCEVOIR

Chaque projet bénéficie d'un accompagnement individuel par un technicien ou une technicienne plantation. Cette personne experte conseille chaque propriétaire sur le choix de l'implantation, de la forme (haie simple, double, alignement, bosquets...) et des essences en fonction des contraintes et des besoins du projet.

FOURNIR

Les projets étudiés sont orientés vers les dispositifs financiers les plus appropriés pour la personne portant le projet. L'association fournit ensuite les jeunes plants champêtres (dont une majorité certifiée Végétal Local) et toutes les fournitures nécessaires à la plantation comme le paillage biodégradable ou les protections contre la faune.

CONSEILLER

Tout au long du processus, l'association accompagne chaque projet : conseil de préparation du sol, bons gestes de plantation et d'entretien, etc. Un suivi est ensuite assuré durant les années post-plantation pour garantir la bonne reprise, conseiller sur l'entretien et regarnir en plants si besoin.

CHIFFRES CLÉS DE LA SAISON 2024/2025



24 235
plants

dont 4 650 arbres et
19 585 arbustes,
chiffre en légère
augmentation par
rapport à la saison
précédente
(23 162 plants)

+ 1 500 plants
fournis pour les
regarnis



20,4 km
de haies
accompagnées

auxquels s'ajoutent des
plantations en bosquet,
en alignement et en
agroforesterie



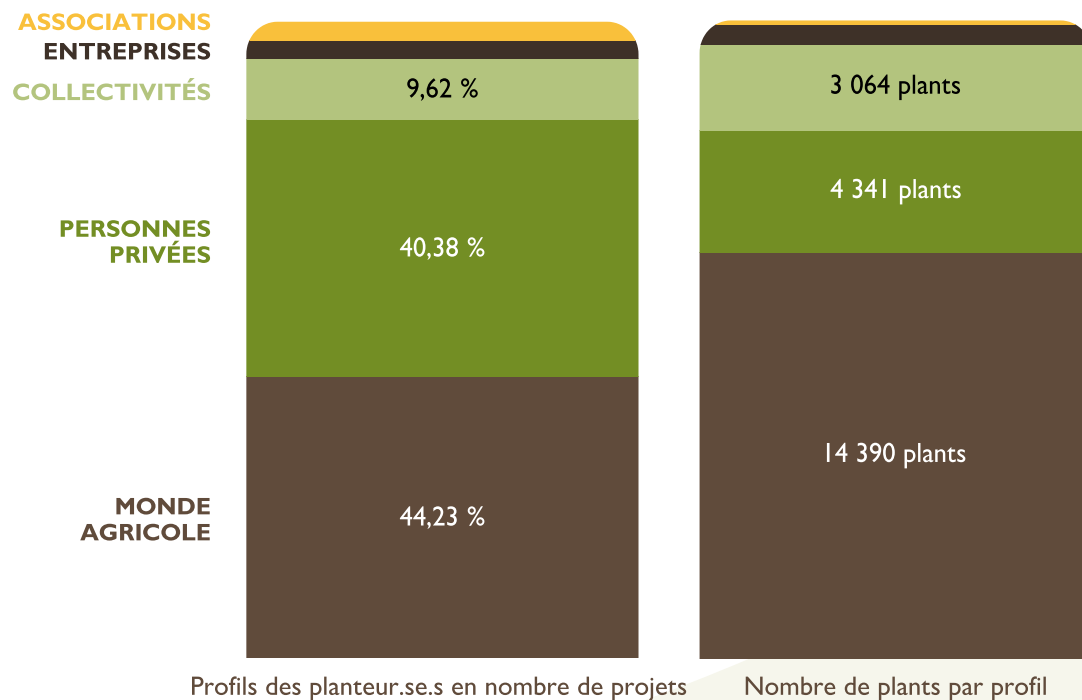
104
porteurs et
porteuses de
projets

contre 120 en
2023/2024 donc des
projets plus longs en
moyenne, sans doute
grâce au Pacte en
faveur de la Haie

LES PLANTEURS ET PLANTEUSES

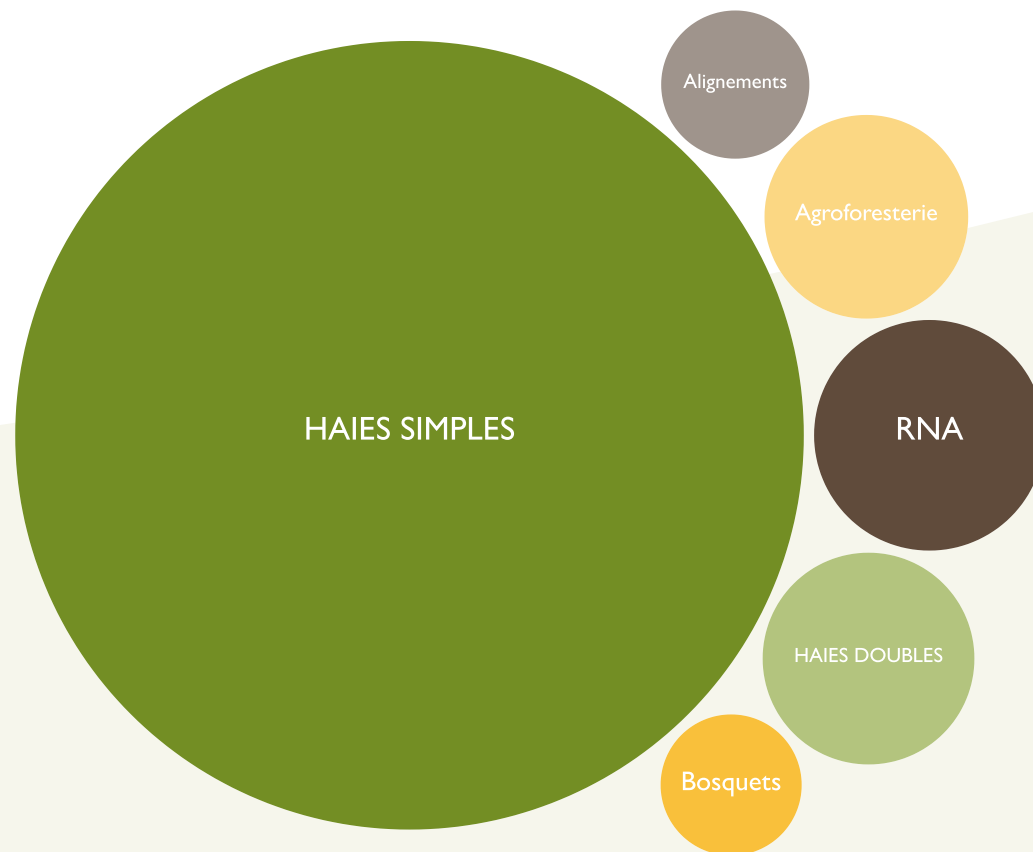
Pour la saison 2024/2025, les **agriculteurs et agricultrices constituent le premier public** accompagné pour la plantation par l'Association Campagnes Vivantes 82, représentant 44,23 % des projets. **Le monde agricole porte également le volume de plantation le plus significatif**, la majorité des arbres et arbustes de la saison ayant été implantée sur leurs parcelles.

Les personnes privées représentent le deuxième public le plus engagé, comptabilisant 40,38 % des projets de la saison. De leur côté, les collectivités ont procédé à la plantation de 3 064 plants. Enfin, d'autres profils, tels que **les établissements scolaires, les entreprises ou les associations**, complètent ce dispositif et participent activement à l'implantation de l'arbre champêtre sur l'ensemble du département.



LES TYPOLOGIES DE PROJETS

Une large majorité des projets vise à implanter des haies champêtrées simples (quinconce). Toutefois, les autres formes d'arbres hors forêt sont de plus en plus demandées : l'agroforesterie intra parcellaire (l'arbre au sein de la parcelle agricole) ou les bosquets par exemple.



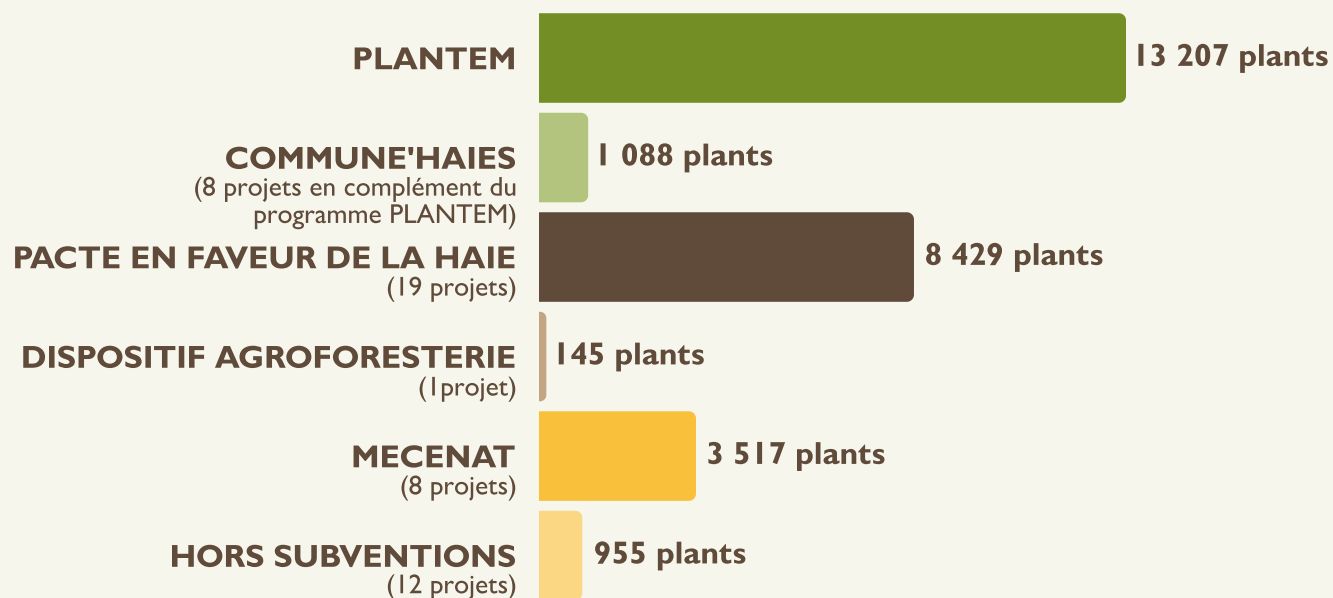
Haies simples : 19 741 mètres linéaires
Haies doubles : 721 mètres linéaires
Régénération Naturelle Assistée (RNA) : 855 mètres linéaires
Bosquets : 320 plants
Alignements : 353 arbres
Agroforesterie IP : 667 arbres

LES PROGRAMMES

Chaque planteur et planteuse reçoit également le **soutien de programmes financiers spécifiques, grâce au concours de partenaires publics et privés engagés en faveur de l'arbre et des paysages.**

Parmi ces dispositifs, **PLANTEM'** ("Plantons!" en occitan), est le **programme phare de l'association**. Il s'adresse à tous les profils et à tous les projets - aussi bien agricoles que pour les personnes privées. Il est historiquement financé par le Conseil Régional, le Conseil Départemental, et depuis 2024 par l'Agence de l'Eau Adour-Garonne. Des fonds privés (Fonds pour l'Arbre et Fédération Départementale des Chasseurs du Tarn-et-Garonne) soutiennent en complément certains projets avec des intérêts spécifiques (cynégétiques par exemple).

D'autres programmes spécifiques coexistent, notamment le PACTE en faveur de la Haie pour la saison 2024/2025 (monde agricole) et le dispositif agroforesterie de la Région Occitanie. Enfin certains projets ne bénéficient d'aucun concours public.



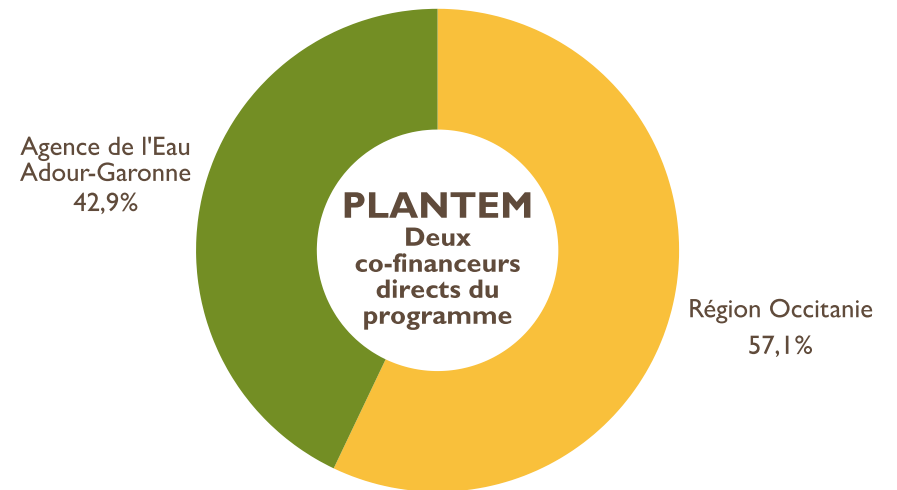
Nombre de plants par programme



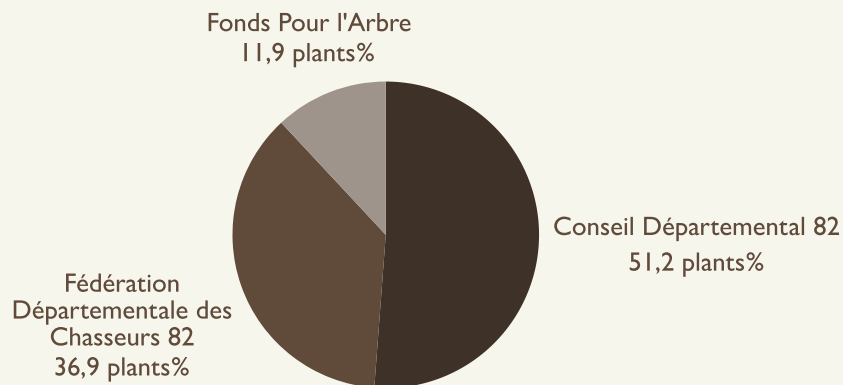
FINANCEMENT DE PLANTEM

Les financements sont déduits du montant demandé à nos membres adhérents, l'association ne facturant que le reste-à-charge nécessaire pour couvrir les frais liés au projet.

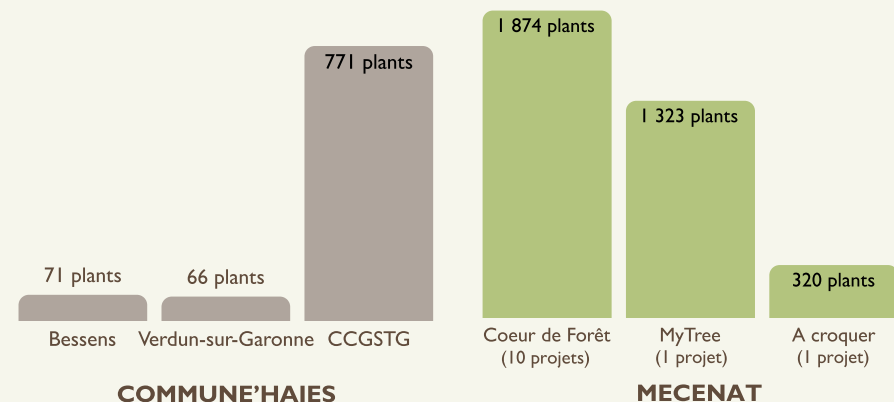
Cette somme peut être prise en partie en charge par des co-financeurs souhaitant cibler leurs enveloppes comme pour le programme Commune'Haies (des communes financent le reste-à-charge sur le territoire communal pour encourager la plantation) ou pour des intérêts spécifiques, comme les continuités avec la forêt (pour l'association Cœur de Forêt) ou l'intérêt cynégétique (Fédération Départementale des Chasseurs du Tarn-et-Garonne).



Répartition de l'enveloppe socle de 112 000 € dédiée au soutien des projets de plantation



Ventilation des 30 000 € de financements complémentaires au socle et alloués aux programmes spécifiques



Abondement supplémentaire au socle et déduit des reste-à-charge des membres planteurs pour des actions ou programmes spécifiques

LA PLANTATION

Les adhérents et adhérentes qui portent des projets **s'impliquent dans leur projet de plantation** : ces personnes plantent les végétaux fournis, marque de leur **engagement fort** et de la **pérennité de leur plantation**. Toutefois, dans certains cas, l'association intervient également lors des chantiers de plantation (intérêt pédagogique, sensibilisation du grand public ou de professionnels, plantations mécaniques...). Cette intervention prend la forme de chantiers manuels ou mécanisés : pour la saison 2024/2025, 5 chantiers mécaniques ont permis de planter 3,335 km de haies, et 14 chantiers collectifs ont abouti à la plantation de 3,284 km.



La grande majorité des adhérents et adhérentes plantent en autonomie suivant les conseils de l'association

**PLANTATION
MANUELLE**

**PLANTATION
MÉCANIQUE**



5 chantiers de plantation
mécanique
= 3,335 KM DE HAIES



14 chantiers de plantation manuelle
(participatif, scolaire, agricole,
sensibilis'haie, syndicats...)
= 3,284 KM DE HAIES

**CHANTIERS DE
GROUPE**

ZOOM SUR QUELQUES PROJETS DE PLANTATION



CHANTIER PARTICIPATIF PROGRAMME PLANTEM

Clinique Midi Gascogne / Bressols
250m de haies sur film
biodégradable pour embellir les
espaces et améliorer le cadre de vie
aux abords de la clinique
de réadaptation



PLANTATION MÉCANIQUE PACTE EN FAVEUR DE LA HAIE

Parcelles agricoles / Esparsac
580m de haies brise-vent
sur film biodégradable, plantation
réalisée en une demi-journée incluant
l'installation du matériel



DISPOSITIF AGROFORESTERIE RÉGION OCCITANIE

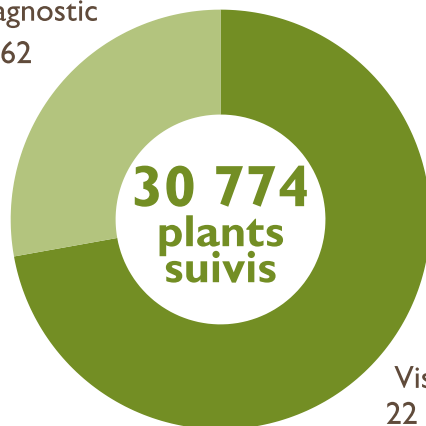
Parcelles agricoles / Saint-Arroumex
145 arbres chez un jeune agriculteur
pour créer de l'ombrage pour un
élevage d'ovins, plantation avec
l'EPLEFPA Tarn-et-Garonne

LE SUIVI

Le suivi des plantations est une dimension **essentielle du travail de conseil** de l'association. Chaque planteur et planteuse s'engage à bénéficier du suivi en N+2. La qualité de l'entretien et des végétaux fournis est évaluée afin d'assurer la **pérennité de chaque projet** et la **mise en place des bonnes pratiques** pour une plantation durable.

Les suivis portent majoritairement sur la campagne de plantation 2022-2023. Ils incluent également des régularisations au titre des années précédentes ainsi que les premiers relevés anticipés de la saison 2023-2024.

Auto-diagnostic
8 562



Visite
22 212

92,9%
taux de reprise

Ce taux porte sur les projets ayant fait l'objet d'un suivi effectif. Ce calcul exclut les parcelles pour lesquelles les données n'ont pu être collectées, notamment en raison d'un défaut de réponse de la part de certains porteurs de projet.



1 500 plants
fournis pour les regarnis





SOUTENIR UNE FILIÈRE DE VÉGÉTAUX LOCAUX

UNE FILIÈRE DE PRODUCTION DE VÉGÉTAUX LOCAUX

Depuis 2018, l'Association Campagnes Vivantes 82 agit pour le développement d'une filière de production de la **marque Végétal Local** : récoltes de graines sur le département, accompagnement de la filière, lien avec les pépiniéristes... Depuis 2024, l'association est également **productrice de jeunes plants champêtres** grâce à sa **pépinière associative**, labellisée "Végétal Local" dès sa première année.

L'association, avec l'aide de ses bénévoles, collecte de manière durable des graines issues de végétaux sauvages sur l'ensemble du territoire. Ces graines sont ensuite mises en culture dans notre pépinière associative, chez des pépiniéristes partenaires, ou abonderont des programmes partagés avec nos homologues à l'échelle de la zone pédoclimatique "Sud-Ouest". **Cette production vient alimenter en partie les projets de plantations de nos adhérents et adhérentes.**



RÉCOLTER

des fruits et des graines
d'essences locales



STRATIFIER

préparer et faire germer en propre
ou par des pépiniéristes partenaires



FAIRE NAÎTRE

les jeunes plants d'arbres et arbustes
du 82 pour les plantations à venir

LA MARQUE VÉGÉTAL LOCAL



Depuis 2018, l'Association Campagnes Vivantes 82 est porteuse de la **marque collective "Végétal Local"** au sein du **Réseau Haie Occitanie**. Cette marque atteste de l'**origine des plants sur la zone bioclimatique** dont ils sont issus. Les plants Végétal Local "Sud-Ouest" sont donc issus de graines récoltées sur les individus présents dans cette zone. Ils sont plus adaptés et résilients car cohérents avec l'environnement dont ils proviennent.

L'Association Campagnes Vivantes 82 **participe activement à la promotion et au développement de la marque** : accompagnement à la structuration de la filière, lien avec les pépiniéristes installés ou en cours d'installation, sensibilisation et récoltes de graines sur le département. Une trentaine d'essences, "endémiques" du 82, sont labellissables et sont récoltées par nos soins avec l'aide de nos bénévoles. Les graines sont ensuite envoyées à des pépiniéristes partenaires pour les faire grandir... ou sont directement mises en stratification par l'association pour notre pépinière associative ! Depuis 2024, ACV82 est également marquée "productrice" de la marque.



Saison de plantation 2024/2025

54% de plants de la
marque Végétal Local



dont

6% issus de la pépinière
associative



Saison de plantation 2025/2026

67% de plants de la
marque Végétal Local



dont

50% issus de la pépinière
associative



LES RÉCOLTES

Pour alimenter les plantations locales en 2025/2026 avec notre pépinière, l'Association Campagnes Vivantes 82 a récolté les semences des arbres d'aujourd'hui en 2024 et en 2025.



en
2024 >

33 journées de
collecte

avec 12 personnes bénévoles
mobilisées

140 kg de fruits
récoltés

soit 18 kg de graines
36 essences

30 000 équivalent-plants
en stratification
pépinière

+ 15 000 via le Réseau Haie Occitanie (RHO) dans
le cadre du programme De la Graine au Plant

en
2025 >

46 journées de
collecte

avec 29 personnes bénévoles
mobilisées

372 kg de fruits
récoltés

soit 33kg de graines
36 essences

78 697 équivalent-
plants récoltés

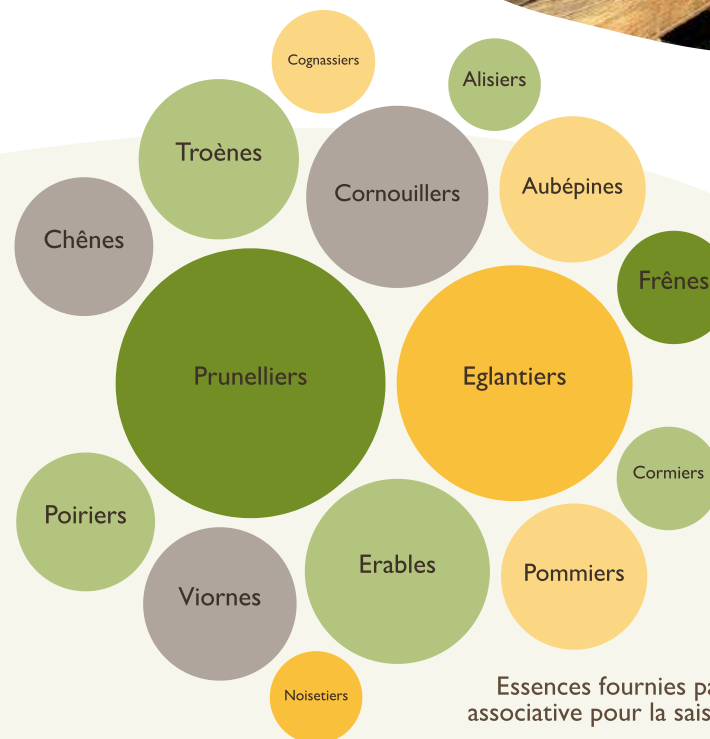
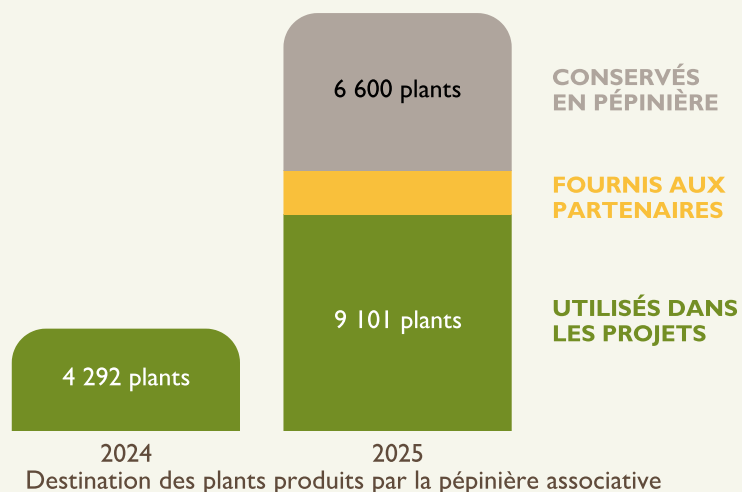
13 697 envoyés à RHO dans le cadre du
programme De la Graine au Plant et 65 000
conservés dans la pépinière

Alisiers / Aubépines monogynes / Chênes (sessiles, pédonculés, pubescents, verts, hybrides) / Cognassiers / Cormiers / Cornouillers sanguins / Églantiers / Erables (champêtres, de Montpellier) / Frênes (communs, oxyphylles, hybrides) / Noisetiers / Poiriers (sauvages, feuille en cœur) / Pommiers sauvages / Prunelliers / Troènes / Viornes lantanes / Cerisiers Sainte-Lucie / Camérisier à balais / Charmes communs / Fusains d'Europe / Merisiers / Néfliers / Nerpruns purgatifs / Ormes champêtres / Pruniers domestiques / Sureaux noirs

LA PRODUCTION DE PLANTS EN 2025

La pépinière a pu réaliser une **deuxième année de production en hausse** qui nous encourage à poursuivre le projet. Cet hiver, **17 552 plants ont été produits par la pépinière.**

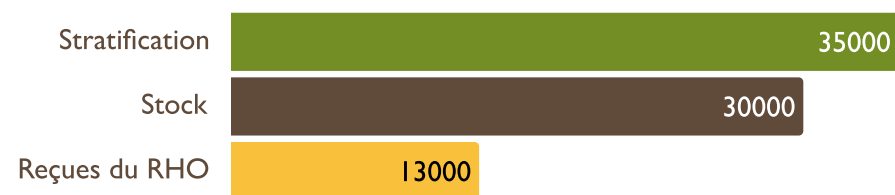
9 101 ont alimenté les projets de nos membres adhérents pour la saison 2025/2026 (vs 4 000 sur la saison 2024/2025). **1 851 plants ont pu être fournis à nos partenaires** techniques pour alimenter d'autres projets dans la zone sud-ouest et contribuer à la plantation de végétaux locaux et champêtres en Occitanie. **6 600 sont conservés** dans la pépinière pour poursuivre leur croissance et être mis à disposition des futures plantations.



PRÉPARER LA PROCHAINE SAISON

Les récoltes 2025 nous permettent d'anticiper les futurs besoins et les capacités de la pépinière. Sur les 65 000 équivalent-plants récoltés en 2025, **35 000 ont été mis en stratification** et 30 000 sont stockés pour les années futures.

Cette année est une première : l'association recevra 13 000 équivalent-plants du réseau régional qui pousseront en pépinière pour le compte des associations partenaires afin de participer à la dynamique collective de la zone pédoclimatique Sud-Ouest.



Répartition des graines actuellement en pépinière en fonction de leur provenance (en équivalents plants)

EXEMPLES D'INVESTISSEMENT

5 000 € de serre et 1 000 € de tables



DE LA GRAINE AU PLANT

Ce programme est mené avec le Réseau Haies Occitanie. Les structures récoltent à leurs échelles des fruits et des graines en fonction de leurs contextes locaux et de leurs besoins en plants. Elles mutualisent les récoltes (pour des intérêts techniques de brassage génétique et d'accès à l'intégralité de la palette végétale Sud Ouest) et les confient à des pépiniéristes qui les font pousser pour alimenter les futurs programmes de plantation. Cette année, nous sommes donc des deux cotés du programme : récoltes (qui seront mutualisées avec nos partenaires) et production (la pépinière recevra des graines tarnaises, aveyronnaises ou gersoises) qui seront produites pour le compte de leurs associations d'origine.

ZOOM SUR LE CORMIER

Le cormier est une essence rare de nos campagnes, dont les fruits ressemblent à des petites poires jaunâtres virant progressivement au mauve. Particulièrement adaptée aux étés secs, elle constitue un candidat idéal pour relever les enjeux climatiques actuels, et pourtant elle constitue un vrai défi de production en pépinière.

Particulièrement difficile à collecter, l'association dénombre **seulement une cinquantaine de cormiers collectables en Végétal Local dans le Tarn-et-Garonne**. En moyenne, plus de 5 kg de fruits et quelques heures d'extraction sont nécessaires pour obtenir 60g de graines, l'équivalent d'une centaine de plants, un **ratio bien faible comparé à nos autres essences locales**.

Pour ce faire, une fois extraites et séchées, les graines sont réhydratées, mélangées à de la vermiculite et placées au réfrigérateur : on appelle ce processus la stratification. Les plantules les plus précoces germeront 5 mois plus tard, tandis que certaines retardataires mettront plus d'un an à se lever de dormance.

Anciennement appelé scientifiquement *Sorbus domestica*, le cormier a récemment fait peau neuve au profit d'un nouveau nom de genre : *Cormus domestica*.



ACCOMPAGNER LA GESTION DURABLE ET LA VALORISATION



ENCOURAGER LA GESTION DURABLE

Les agriculteurs et les agricultrices sont **en demande de conseils pour la gestion des arbres existants**. L'association propose des visites sur place pour les conseiller comme par exemple sur la taille de formation d'arbres agroforestiers. Certains d'entre eux souhaitent que leur gestion durable des haies soit reconnue et valorisée économiquement.

L'association accompagne également les porteurs et porteuses de projets afin de **conseiller et outiller la valorisation de leurs bonnes pratiques de gestion**. Ces conseils de gestion durable sont aussi donnés lors d'ateliers organisés par l'association.



ATELIERS ET FORMATIONS

- **4 novembre 2024** : rencontre bout de champs avec la Fédération Départementale des Chasseurs de Tarn-et-Garonne sur la gestion durable des haies avec démonstration de lamier à Verdun-sur-Garonne
- **25 juillet 2025** : formation interne pour la mise à niveau VI du Label Haie à Puydarrieux
- **30 juillet 2025** : atelier taille de formation et élagage à Moissac
- **31 juillet 2025** : formation interne de l'équipe ACV82 sur l'accompagnement RNA à Albiac
- **9 octobre 2025** : journée technique à Asques : présentation de la plaquette " Haies champêtres propices aux auxiliaires en arboriculture" co-rédigée avec la Chambre d'Agriculture 82, conseils sur la gestion des haies, démonstration de lamier.
- **6, 10 et 13 octobre 2025** : participation aux réunions de territoires de lancement des PSE 25-30 à Nègrepelisse, Molières, Saint-Laurent-Lolmie (46) et Salvagnac (81).
- **20 et 24 octobre 2025** : organisation et animation d'une visio-conférence sur le Label Haie à destination des auditeurs performances PSE

DES OUTILS POUR VALORISER L'EXISTANT

La valorisation est aussi possible grâce au **Label Haie**, certification présente notamment dans les PSE (Paiements pour Services Environnementaux) et dans le Bonus Haie de la PAC.

En tant que **référent départemental du Label Haie**, l'Association Campagnes Vivantes 82 se déplace pour une **visite de pré-audit** visant à présenter le label, expliquer les éléments du cahier des charges et donner des conseils d'entretiens. Elle apporte également un **soutien technique et administratif pour tendre vers cette certification**. Toutefois, celle-ci reste délivrée par un organisme externe et indépendant, qui demeure seul décisionnaire de l'obtention finale du label.



En 2024/2025

5

pré-audits
réalisés

4

labélisations
délivrées par un
organisme externe

4

réunions
publiques PSE
avec un focus Label Haie



UNE FILIÈRE DE VALORISATION EN DÉVELOPPEMENT

Depuis octobre 2025, un nouveau programme de valorisation des haies gérées durablement est **en cours de développement**.

Porté par la Fédération des Cuma du Tarn-et-Garonne et le Syndicat Départemental des Déchets de Tarn-et-Garonne, avec l'appui technique de l'Association Campagnes Vivantes 82, ce projet à deux objectifs :

- **accompagner et conseiller aux bonnes pratiques de gestion et d'entretien**
- **valoriser les haies gérées durablement**, notamment par la **filière bois-énergie locale à destination des chaufferies bois collectives** du département.



Plateforme de Nègrepelisse



RÉGÉNÉRATION NATURELLE ASSISTÉE (RNA)



Depuis 2022, l'Association Campagnes Vivantes 82 propose des méthodes de Régénération Naturelle Assistée (RNA). Ces dernières consistent à **accompagner l'existant et donc conseiller le "laisser pousser"**. Elles présentent de nombreux avantages - moins de travaux (pas de travail du sol, pas ou peu d'action de plantation, essences "naturellement" présentes sur le terrain etc.) mais nécessitent un **important travail de conseil et d'accompagnement**.

De plus, la temporalité de la **méthode est plus longue** que celle de la plantation, il faut donc aussi **faire peu à peu avancer nos représentations** de ce qui définit une "plantation". Ceci nécessite aussi un accompagnement collectif sur le changement de notre regard et la perception de l'entretien des végétaux pionniers : renouons avec les ronces et acceptons que des zones de "jachères" constituent les prémices d'une future haie ou d'un bosquet en devenir.



En 2024/2025

855

mètres
pour 5 projets

En 2025/2026

3 241

mètres
pour 19 projets

>

ZOOM SUR UN PROJET DE RNA

PROJET DE RNA DANS LE CADRE DU PROGRAMME PLANTEM PARCELLES D'UNE PERSONNE PRIVÉE/ ALBIAS

Linéaire de 300m de RNA, 55 plants fournis

Demande initiale : plantation de haie champêtre pour un effet brise vue. Lors de la visite d'étude, le constat est fait que **des haies en régénération âgées de 5 à 10 ans sont déjà en place à l'endroit même où le planteur souhaitait une haie.**

Notre accompagnement : expliquer le processus de RNA, changer le regard sur la "broussaille", conseiller sur la gestion, fournir du matériel pour accompagner/booster cette régénération si nécessaire :

- des plants pour combler des trouées sans végétation
- des protections pour protéger les arbres de haut jet dans le cas où la ronce n'est pas présente
- des jalons pour matérialiser la haie en devenir et éviter le passage d'épaveuse
- des panneaux pour sensibiliser au laisser pousser



ANIMER UNE DYNAMIQUE TERRITORIALE AUTOUR DE L'ARBRE CHAMPÊTRE



ANIMATION TERRITORIALE

ANIMER UNE DYNAMIQUE
TERRITORIALE AUTOUR
DE L'ARBRE CHAMPÊTRE

Toutes les échelles sont nécessaires pour aborder l'arbre champêtre, de la plus micro à la plus macro. C'est pourquoi l'Association Campagnes Vivantes 82 déploie son projet associatif, depuis sa création, sur l'ensemble du département, en s'adressant à une grande diversité d'interlocuteurs. Persuadée que la sensibilisation et l'apport d'expertise auprès **des instances d'aménagement, des équipes techniques et des décisionnaires** constituent le meilleur levier de préservation, l'association développe de nombreuses actions pour promouvoir la place de l'arbre au sein du département.

Parce que **les arbres et les haies champêtres sont au service du bien commun**, il est essentiel de mobiliser chaque personne pour permettre leur protection et encourager de nouvelles plantations. L'Association Campagnes Vivantes 82 **informe et sensibilise toutes les générations aux rôles et fonctions essentielles de l'arbre champêtre pour nos territoires**. Ateliers, évènements, foires et salons, chantiers participatifs, Fête de l'Arbre et de la Haie, balades champêtres sont autant de moments permettant de comprendre, d'apprécier et de se saisir de cet outil d'exception qu'est l'arbre de pays.



INFORMER

le public des rôles et fonctions des haies champêtres pour assurer leur préservation



PLAIDER

pour l'arbre et faire valoir sa place pour le territoire



ACCOMPAGNER

chaque personne dans son engagement auprès des arbres hors forêt, à toutes les échelles

ACCOMPAGNER LES COLLECTIVITÉS

Les collectivités sont des **acteurs centraux** pour l'animation territoriale en faveur des haies champêtres. Aménageuses, gestionnaires d'une grande part du linéaire, interfaces premières avec les habitants et habitantes, elles peuvent porter diverses actions, selon leur capacité et leur volonté d'implication :

- **Soutenir financièrement les habitants et habitantes via le dispositif Commune'Haies** pour inciter les plantations sur leur territoire.
- **Planter en propre** des arbres champêtres sur les terrains appartenant à la collectivité.
- **Conventionner et signer un programme d'actions** en partenariat avec l'Association Campagnes Vivantes 82 qui animera différentes actions selon les besoins, les envies et les attentes de la collectivité.

En 2024/2025

4

collectivités
Commune'Haies

6

collectivités
planteuses

18

collectivités
conventionnées
pour 37 jours d'actions
réalisés



Escatalens

Espalais



Ville de Nègrepelisse



Saint-Beauzeil



ZOOM SUR UNE CONVENTION DE PARTENARIAT

La convention de partenariat constitue un **engagement fort de la part de la collectivité sur plusieurs années**. Elle vise à **améliorer l'aménagement et la gestion des espaces verts et naturels** de la commune dans le cadre d'entretien et de plantations durables avec des arbres et des arbustes locaux. Elle vise également à **promouvoir l'arbre et la haie champêtres sur le territoire de la collectivité** notamment au travers d'actions de sensibilisation à destination des personnes élues, des services techniques, des scolaires et du grand public.

Partenaire depuis 2021 dans le cadre de son Plan Climat (PCAET), la **Communauté de Communes Grand Sud Tarn-et-Garonne** impulse avec l'Association Campagnes Vivantes 82 de **nombreuses actions de sensibilisation**, notamment auprès :

- **Des personnes élues et des services techniques** : organisation de journées sur la Régénération Naturelle Assistée (RNA) en bord de cours d'eau, visites de communes engagées pour l'arbre champêtre et découverte de plantations soutenues par le programme Commune'Haies.
- **De l'ensemble de la population** (en lien avec le centre social) : récoltes de fruits sauvages pour la marque Végétal Local et organisation de balades champêtres.

La Communauté de Communes Grand Sud Tarn-et-Garonne s'est également engagée pour soutenir la plantation d'arbres champêtres locaux sur son territoire via Commune'Haies : **2,783 km de haies soutenues entre 2022 et 2025**.

Ce partenariat se renforce aujourd'hui par une collaboration avec le service GEMAPI, à travers les programmes Cart'Oc et EauzHaie.



CART'OC : UN OUTIL D'AIDE À LA DÉCISION

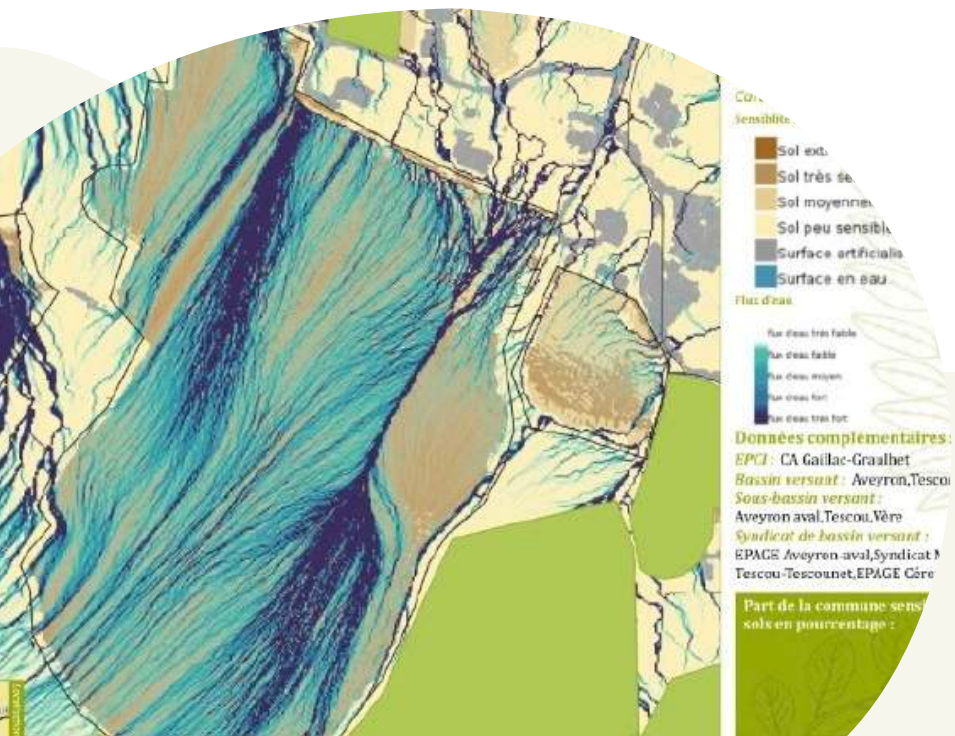
Cart'Oc est un dispositif d'aide à la décision qui permet de **mieux comprendre les territoires en croisant les enjeux de biodiversité et d'érosion grâce à une interface cartographique**. Cette solution s'accompagne d'une animation cohérente à l'échelle des territoires et des bassins versants.

L'objectif est de faire émerger des projets en faveur de l'arbre et de la haie champêtres, afin de déployer la trame arborée ou de renforcer sa présence dans nos paysages. Par cette démarche, l'association **agit directement face aux défis du changement climatique** et de l'effondrement de la biodiversité.

Cette animation s'adresse aux **collectivités** ainsi qu'aux **réseaux d'acteurs agricoles et environnementaux** engagés en Tarn-et-Garonne. Ce projet est financé par l'Agence de l'Eau Adour-Garonne et le Fonds Vert.

De février à novembre 2025 :

- **11 collectivités** du Tarn-et-Garonne contactées (dont l'ensemble des Communautés de Communes)
- **présentation du dispositif** et des actions possibles
- **des actions** commencent à en découler



EAUZ'HAIE : PENSER LE BASSIN VERSANT ET L'HYDROLOGIE RÉGÉNÉRATIVE

Les synergies avec les syndicats de rivières sont nombreuses, l'arbre étant un élément essentiel du cycle de l'eau et apportant de nombreux atouts face aux risques. Un travail de fond a été mené depuis 2019 avec le Conseil Départemental du Tarn-et-Garonne d'abord puis, à partir de 2025 avec tous les syndicats de rivières réunis sous l'égide de la SATESE grâce au programme **EauzHaie**, financé par l'Agence de l'Eau Adour Garonne et la Région Occitanie. Il permet d'**accompagner et mobiliser** tous les syndicats de rivières en leur apportant **une assistance technique sur l'enjeu "arbre" à l'échelle du bassin versant**.

12 structures de gestion des milieux aquatiques (GEMAPI), incluant syndicats de bassins versants et communautés de communes, ont été sollicitées. Cette mobilisation a conduit à des échanges directs avec 10 d'entre elles, confirmant **l'intérêt croissant pour l'articulation entre l'arbre et la ressource en eau**.

Cette dynamique se traduit par des engagements concrets :

- **29 techniciennes et techniciens de rivière sensibilisés** sur les rôles de l'arbre au service de l'eau lors de rencontres individuelles, de COPIL, de webinaires, de séminaires et de colloques.
- **7 structures souhaitant engager du temps de diagnostic commun, des interventions auprès des riverains ou des rencontres avec le monde agricole et les personnes élues** pour des problématiques précises dès 2025, à travers un plan d'action encadré par convention.
- **3 structures ont manifesté leur volonté de rejoindre la démarche dès 2026.**
- **5 partenariats historiques de structures GEMAPI renforcés**, promettant plus de linéaires de haies et de rencontres conjointes des riverains.



EAUZ'HAIE : UNE DYNAMIQUE EN PLEIN ESSOR

En 2024/2025, pour répondre à des enjeux eau ou érosion

2 800
plants

en ripisylve, haies
simples ou doubles

375
mètres

en Régénération
Naturelle Assistée

3
structures

GEMAPI
partenaires

Projections 2025/2026 :

5 500
plants

en haies, ripisylves

1 500
mètres

en RNA

6
structures

GEMAPI partenaires

Dans le cadre du **partenariat avec le SyGral**, plusieurs projets de plantations et de régénération ont été réalisés sur l'hiver 2024.2025, sur les communes de Beaumont, Bourret, Le Pin, Saint-Michel, Saint-Sardos et Verdun-sur-Garonne. Les travaux ont consisté à **réimplanter des tronçons de haies pour relier des linéaires existants, afin de restaurer une ripisylve fonctionnelle et augmenter sa capacité à maintenir les berges**. Ces travaux ont été réalisés en bords de la Nadesse, la Tessonne, l'Ayroux et la Gimone. **1 323 plants ont été implantés dans le cadre de cette collaboration.**



PORTER LA VOIX DE L'ARBRE À TOUTES LES ÉCHELLES

L'Association Campagnes Vivantes 82 est administratrice du réseau régional de l'Association Française de l'Arbre et de la Haie Champêtre en Occitanie (AFAHC-Occitanie) - désormais **Réseau Haies Occitanie (et France)**. Cette dernière rassemble les **12 autres structures homologues de l'association sur chaque département** de notre grande région, rassemblant presque 90 salariés techniques et administratifs.

La diversité, inhérente à nos structures, à nos historiques et à nos territoires, est une réelle richesse pour toutes nos activités. Englobant quatre zones bioclimatiques (Massif Central, Sud-Ouest, Méditerranée et Pyrénées), deux bassins versants (AEAG et RMC) et une pluralité exceptionnelle de territoires et de pratiques agricoles, la région Occitanie offre un terreau propice à la multiplicité de nos actions.

De nombreux projets sont portés : **Occitarbre** (mutualisation), **AFASEA** (sensibilisation), **Label Haie**, **Cart'Oc**, **EauzHaie**, **Végétal Local**... Notre réseau permet aussi de porter la voix de l'arbre à des échelles plus macro et faire valoir son rôle essentiel au service des territoires.

6

projets
communs
portés

13

opérateurs
départementaux
en Occitanie



SENSIBILISER LE GRAND PUBLIC ET LES SCOLAIRES

L'Association Campagnes Vivantes 82 mène de nombreuses actions pour parler de l'arbre champêtre au **grand public**, pour **toutes les générations**. **Participation à des foires et évènements** sur le territoire (fêtes des fleurs, foires agricoles etc.), **ateliers** sur les us et coutumes de l'arbre à destination du grand public (greffe, vannerie...), **balades champêtres** et **animations** sur le territoire, **communication**.

Les interventions scolaires auprès des plus jeunes publics sont les plus plébiscitées : ateliers et formations scolaires en classe ou hors les murs, chantiers participatifs de plantation, balades champêtres. L'association travaille **également avec les collégiens et lycéens**, notamment auprès des éco-délégués. Le projet AFASEA Occitanie soutient les interventions auprès des **établissements agricoles**.



8 interventions
grand public

14 stands
4 ciné-débats /
tables rondes



11 balades
champêtres

sur l'ensemble
du territoire



17 chantiers
et animations

avec les primaires, collèges
et lycées agricoles



6 ateliers et
formations

auprès des formations
supérieures agricoles
et du grand public

FÊTE DE L'ARBRE ET DE LA HAIE

Événement phare de l'Association Campagnes Vivantes 82, la **Fête de l'Arbre et de la Haie** célèbre l'arbre champêtre chaque printemps depuis 2022. Cette journée, ouverte à toutes et tous, propose une programmation riche : **conférences, balades champêtres et ateliers pratiques autour de l'arbre de pays**. Un espace dédié rassemble nos **partenaires locaux** pour favoriser les échanges et l'information du public. Le **marché d'artisans et de producteurs**, rythmé par le **concert d'un groupe local**, apporte une note festive et conviviale à l'événement.

La 4ème édition (18 mai 2025 à Lafrançaise) a enregistré une participation en hausse, confirmant l'intérêt croissant du public pour les enjeux de biodiversité.

PROCHAINE ÉDITION : LE SAMEDI 13 JUIN À LAFRANÇAISE !





Fête de L'ARBRE et de la HAIE

#4^{ème} édition
Dimanche à partir de 10h
18 Mai 2025
à Lafrançaise

Allée du combattant,
esplanade de l'église St Georges

- CONCERT
- EXPOSITIONS
- CONFÉRENCE
- ANIMATIONS ET ATELIERS
- MARCHÉ DE PRODUITS LOCAUX
- PROJECTION
- SPECTACLE ET JEUX EN BOIS
- BALADES CHAMPÊTRES
- ESPACE DES PARTENAIRES

**GRATUIT
TOUT PUBLIC**

Marché de Producteurs / 10h à 18h
Producteurs locaux, restauration sur place.
Jeux en bois, Espace partenaires.
Esplanade de l'église St George

Ateliers Vannerie / 10h30 et 16h30
Réalisation d'une suspension en osier / max. 8 pers.
par Karline Chevrel, Vannière / Durée 1h / Départ à 11h du stand d'ACV82

Conférence / 11h
Les arbres sauvages comestibles & médicinaux par Caroline Calenda.
Éthnobotaniste, auteure, conférencière et formatrice / Durée 1h / Salle de la Médiathèque

Balade Champêtre / 11h
Arbres et arbustes habitent aussi hors de la forêt, partons à leur rencontre en lisant à feuilles ouvertes / max. 15 pers.
par l'Association Campagnes Vivantes 82 / Durée 1h / Départ à 11h du stand d'ACV82

Concert / 12h30
Métissage de sonorités allant de la rumba à la musique latino.
par Webó Torres / Durée 1h30 / Esplanade de l'église St George

Spectacle "Plonger" / 14h
Ce spectacle, à la frontière entre cirque et médiation, tente de faire cohabiter différentes pratiques et visions des arbres et du bois avec poésie et sobriété / tout public.
par la Compagnie Exuvie / Durée 35mins / Parc du Lac de Lafrançaise

Atelier Objet en bois / 15h30
Fabrication d'un couteau à beurre en bois vert / max. 8 pers / min. 15 ans.
par l'Atelier Cabosse / Durée 2h / Esplanade de l'église St George

Enquête dans la haie / 15h30
Un crime a été commis dans une haie, partons à la recherche de traces d'animaux qui pourront nous aider à élucider ce mystère / max. 15 pers.
par l'Association Campagnes Vivantes 82 / Durée 1h / Départ à 15h30 du stand ACV82

Projection "A tous les étages" / 10h-18h
Les milles et une histoires d'une haie / documentaire La Salamandre.
de Marie Daniel & Fabien Mazzocco / Toutes les 30 mins / Office de Tourisme

"Le bois dans tous ses états" / 10h-18h
Expo : découvrez 90 espèces d'arbres, une sorte d'herbier de bois !
de Frédéric Grousset, Amis Bois / Esplanade de l'église St George

"Oiseaux et mammifères du Quercy" / 10h-18h
Expo : photographies de la faune sauvage indispensable à la biodiversité.
d'Isabelle Cros, Quercy Animalier / Esplanade de l'église St George

En cas de pluie, l'événement se déroulera dans la salle des fêtes de Lafrançaise.
Sanitaires (adaptés aux PMR) à l'entrée du site (en face de l'église).
Imprimé par Sudo Ingres - Ne pas jeter sur la voie publique.

CONVENTION AVEC LA FÉDÉRATION DES CHASSEURS DU TARN-ET-GARONNE

La Fédération Départementale des Chasseurs du Tarn-et-Garonne et l'Association Campagnes Vivantes 82 ont officialisé, le mercredi 26 novembre 2025, un **partenariat technique de longue date** par la signature d'une convention-cadre. Cette démarche vise à **renforcer et à pérenniser leurs actions conjointes** en faveur de la biodiversité et de la préservation des écosystèmes dans le département. La signature de la convention s'est déroulée sur un **site emblématique de cette collaboration**, chez un adhérent des deux structures, engagé de longue date pour la biodiversité et particulièrement pour la préservation et la plantation de haies et d'arbres champêtres sur son exploitation.

Formaliser ce partenariat était une étape naturelle afin de poursuivre les nombreuses collaborations en faveur des écosystèmes diversifiés, riches (et arborés !) en Tarn-et-Garonne !



L'événement a été précédé d'un atelier technique animé par l'Association Campagnes Vivantes 82, visant à former les participants à la gestion durable des haies.

RESSOURCES DE L'ASSOCIATION



ASSO.
CAMPAGNES
VIVANTES 82

UNE ASSOCIATION

Afin de déployer l'ensemble de ses missions sur le département, l'Association Campagnes Vivantes 82 s'appuie sur **des ressources essentielles et complémentaires**.

En premier lieu, la dynamique associative est portée par **les adhérents et adhérentes**. Ils et elles font vivre la structure en portant des projets de plantation ou de gestion durable, en soutenant les actions de l'association ou en s'impliquant bénévolement au sein de la vie associative, des activités et des instances de gouvernance.

Ce collectif est accompagné par **une équipe salariée** de neuf personnes, dont les compétences transversales et complémentaires permettent de soutenir les projets de chacun des membres de l'association.

Enfin, **les ressources financières**, et notamment le concours de subventions publiques, permettent à l'association de mener toutes les actions nécessaires à son objet : promouvoir l'arbre et la haie champêtres en Tarn-et-Garonne.



RESSOURCES ASSOCIATIVES

adhérer et s'engager pour l'arbre, s'impliquer avec l'association



RESSOURCES HUMAINES

une équipe au service du projet associatif et ses membres adhérents



RESSOURCES FINANCIÈRES

budgets, résultats et bilans de l'exercice 2024/2025



RESSOURCES ASSOCIATIVES

ADHÉRENTS ET ADHÉRENTES

L'adhésion à l'Association Campagnes Vivantes 82 constitue le **premier acte d'engagement en faveur de l'arbre champêtre**. Elle permet de bénéficier d'un accompagnement pour la plantation et le suivi, d'un accompagnement à la gestion et la valorisation durable des haies, de participer à des ateliers techniques ou de s'investir bénévolement au sein de la structure.

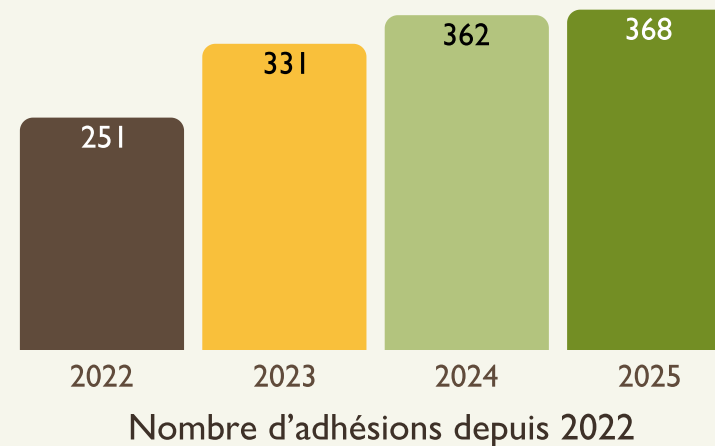
L'existence de l'association repose sur l'**implication de ses membres, qui portent concrètement le projet associatif**. Les planteurs et planteuses, les équipes bénévoles, le conseil d'administration ainsi que les soutiens extérieurs constituent les ressources vitales de la structure.

En 2025, **368 personnes physiques ou morales** se sont engagées en faveur de l'arbre hors forêt et de la haie champêtre dans le Tarn-et-Garonne.

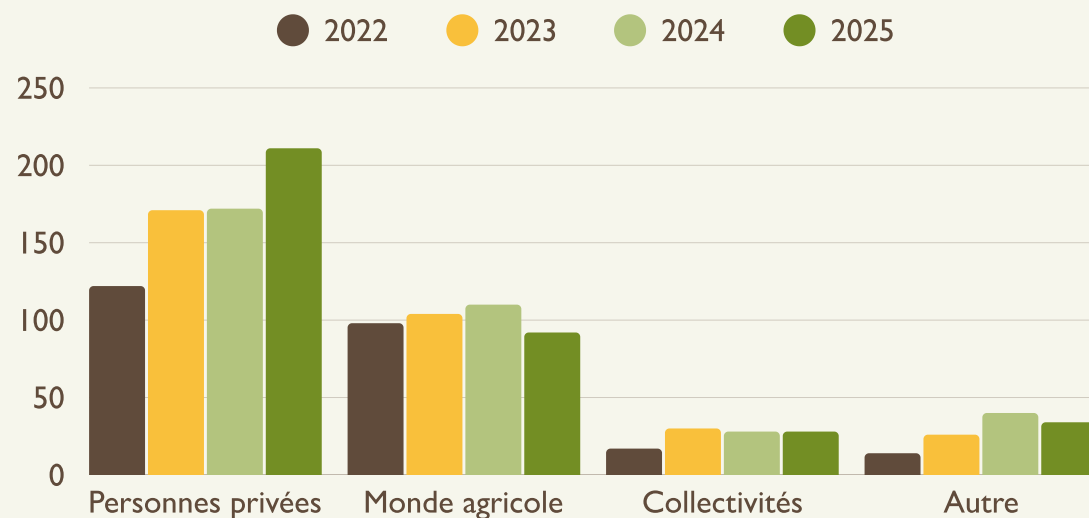


368

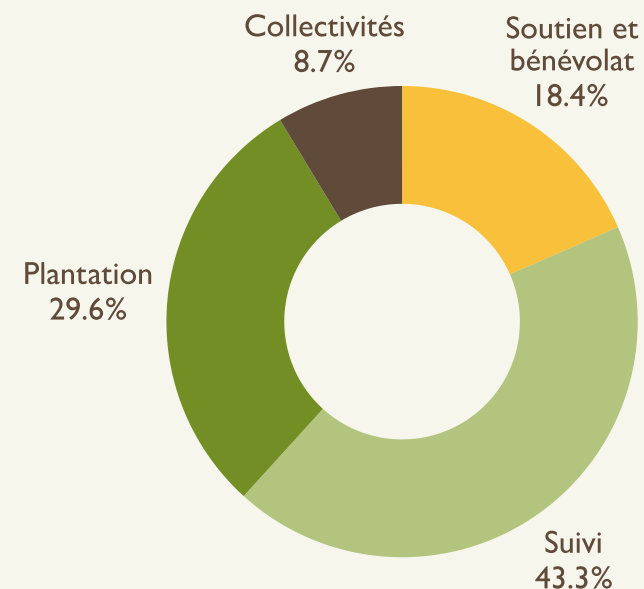
adhésions
en 2025



ADHÉRENTS ET ADHÉRENTES



Nombre d'adhésions par typologie depuis 2022



Répartition des adhésions 2025 par type

Le nombre global des adhérents et adhérentes continue d'augmenter (362 en 2024 et 368 en 2025). Le nombre des adhésions pour la plantation a légèrement augmenté en 2025 (25,4% des adhésions en 2024 pour 29,6% en 2025). L'association enregistre une diversification croissante, marquée par une hausse de l'engagement des personnes privées (soutien, bénévoles et projets).

BÉNÉVOLES

L'engagement bénévole est l'un des piliers de l'association et de ses valeurs. En premier lieu, les planteurs et planteuses s'engagent à travers la mise en œuvre de leur projet (préparation du sol, pose du paillage, plantations, suivi, entretien, arrosage...). Cet investissement personnel est essentiel pour l'association : il marque l'engagement des adhérents et adhérentes pour leurs projets et garantit sa pérennité ainsi que celle des arbres et arbustes implantés.



1 000 jours

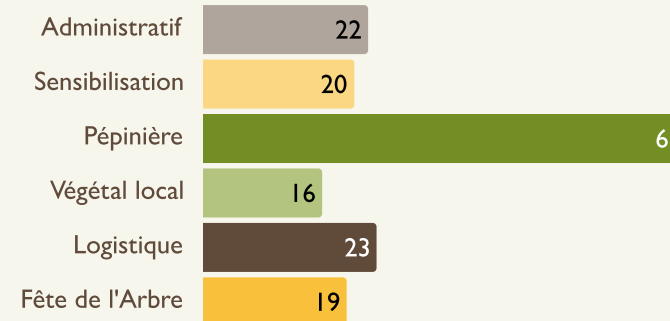
soit 83 955€ valorisés pour la mise en œuvre des plantations



L'engagement ne se limite pas aux seules plantations : mobilisation pour la **Fête de l'Arbre et de la Haie**, aide lors des remises ou des allotements, récolte des graines et de fruits pour les végétaux locaux, animations et tenue du stand lors de salons, accompagnement dans le montage de la **pépinière associative** sont autant d'actions complémentaires pour lesquelles les bénévoles se mobilisent et aident l'association au quotidien.

+ 161 jours

(hors plantations)



Jours de bénévolat par actions

CONSEIL D'ADMINISTRATION

Composition du Conseil d'Administration au 15/04/25

GALAUD Patricia
Présidente

VALENTIN Jean-Paul
Trésorier

ARTEL Marie-Lise
Secrétaire

CRUBILE Claire
Administratrice

FORESTIE Odile
Administratrice

LAPORTE Véronique
Administratrice

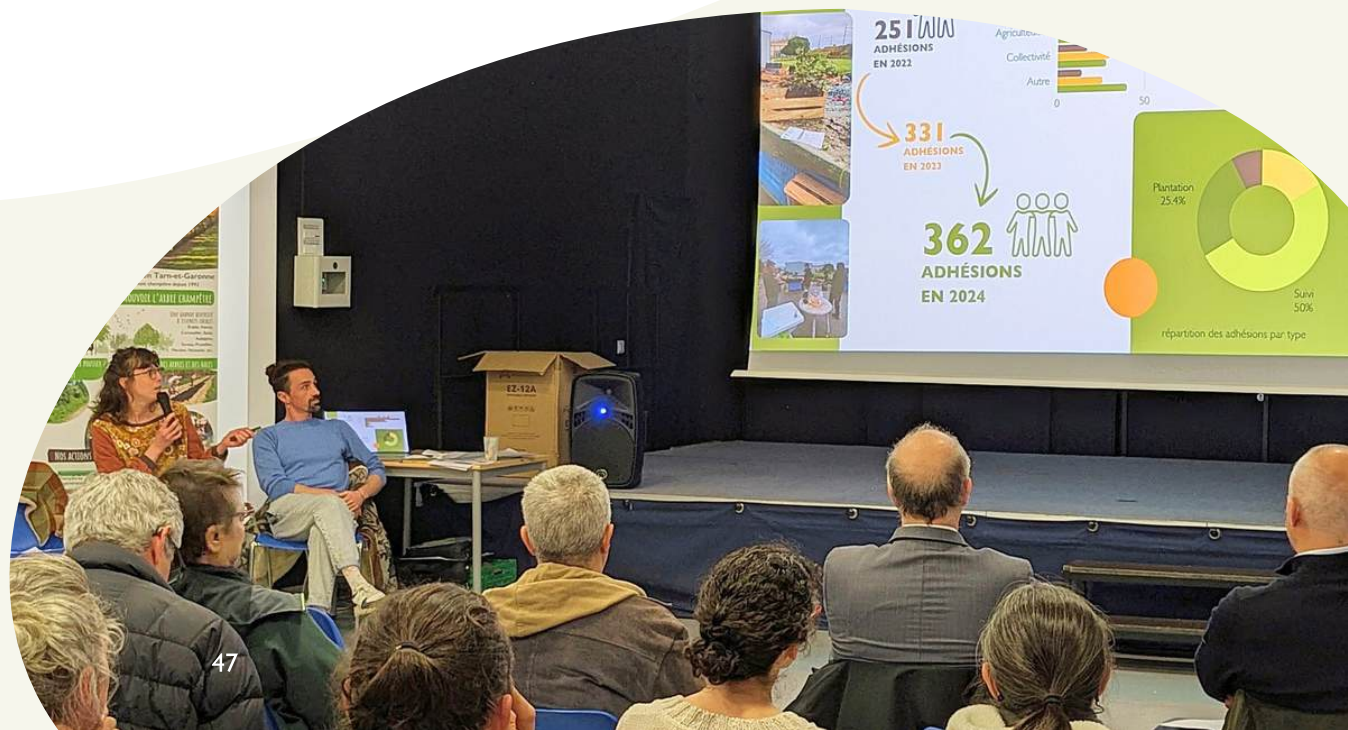
SERRE Thierry
Administrateur

VERNIER Nadia
Administratrice

VILLEGER David
Administrateur

Le Conseil d'Administration a tenu cinq séances de travail :

- mercredi 9 avril 2025
- mercredi 4 juin 2025
- mercredi 10 septembre 2025
- mercredi 19 novembre 2025
- mercredi 25 février 2026



RESSOURCES HUMAINES



EQUIPE SALARIÉE

Le cœur de l'expertise et de l'accompagnement de l'Association Campagnes Vivantes 82 est porté par une équipe salariée composée au 31/10/25 de **9 personnes à temps plein**. Une réorganisation interne et des embauches sur l'exercice ont été nécessaires afin de **porter les récentes extensions/renforcement d'actions de l'association** (animation territoriale, pépinière et gestion durable notamment) : Amélie DAVID nous a rejoint en novembre à mi-temps et a été pérennisée à taux plein en septembre 2025 pour des missions sur la communication et la coordination de l'association ; Hélène GAMBIER a été recrutée en mai pour accompagner les plantations ; Maguelone PEDECHES, saisonnière, a été pérennisée dans ses fonctions d'aide au sein de la pépinière associative. 2 emplois saisonniers ont également apporté un soutien ponctuel à l'association sur l'année.



**Anthony
AIMAR**

Chargé de Collecte et
Production de
végétaux locaux



**Thorsen
ANDRONIK**

Chargé de projet
Accompagnement des
collectivités et
Sensibilisation



**Audrey
BECHE**

Chargée de projet
Plantations et
Agroforesteries



**Étienne
BRITIS-BETBEDER**

Chargé de projet
Gestion des haies et
Filière Valorisation



**Amélie
DAVID**

Chargée de
Communication et
Support coordination



**Hélène
GAMBIER**

Chargée de projet
Plantations et
Agroforesteries



**Zoé
JUBINEAU**

Chargée d'Animation
territoriale et
Plantations



**Maguelone
PEDECHES**

Ouvrière
Pépiniériste



**Vincent
RIF**

Coordinateur

RESSOURCES FINANCIÈRES



DES RESSOURCES FINANCIÈRES

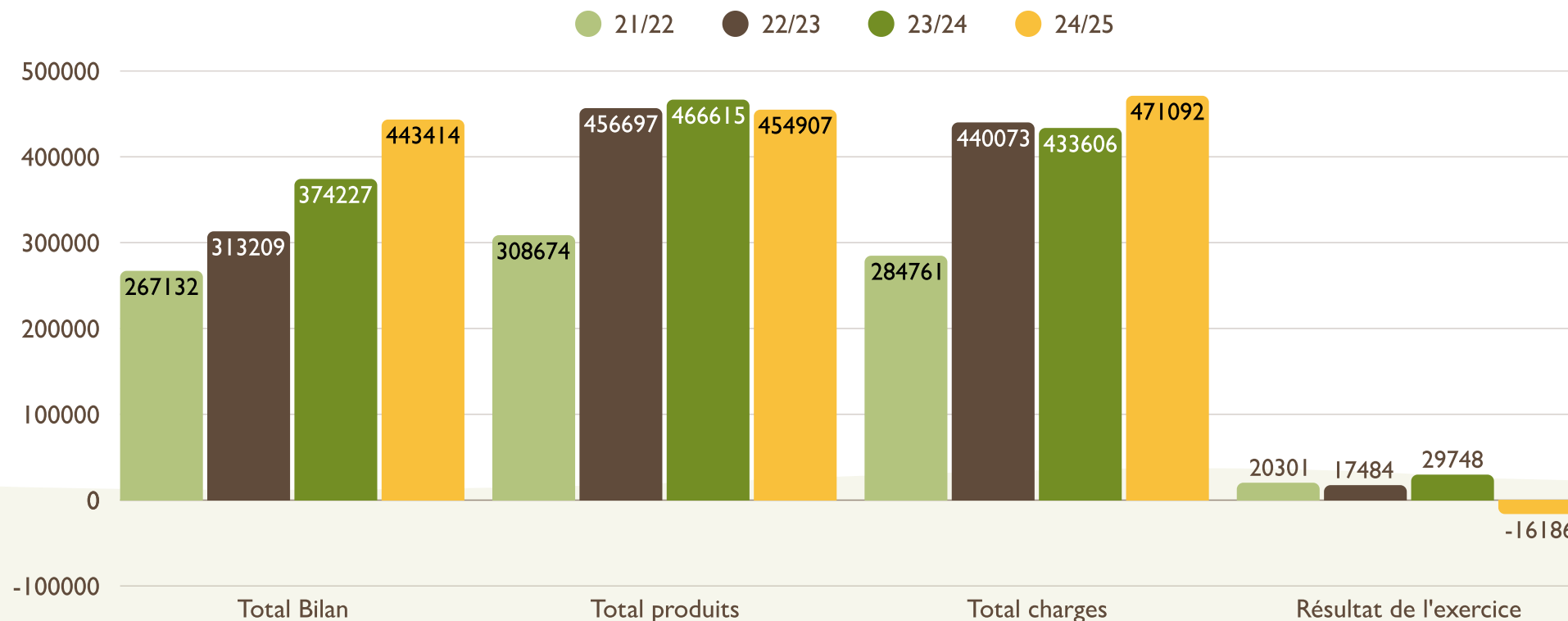
Les chiffres clefs sur l'exercice courant du 01/11/2024 au 31/10/2025 (saison de plantation) sont édités dans un contexte budgétaire incertain, notamment sur le "Pacte en faveur de la haie".

Le bilan de l'association est étoffé, essentiellement par des immobilisations (pépinière et nouveau véhicule), des stocks en hausse et des créances à percevoir plus élevées (projets engagés dans le Pacte sur deux ans).

Les produits sont relativement stables bien que leur structure soit légèrement modifiée pour un total de produits d'exploitation de 454 907€.

Les charges sont en légère hausse (embauches) pour un total de charges d'exploitation de 471 092€.

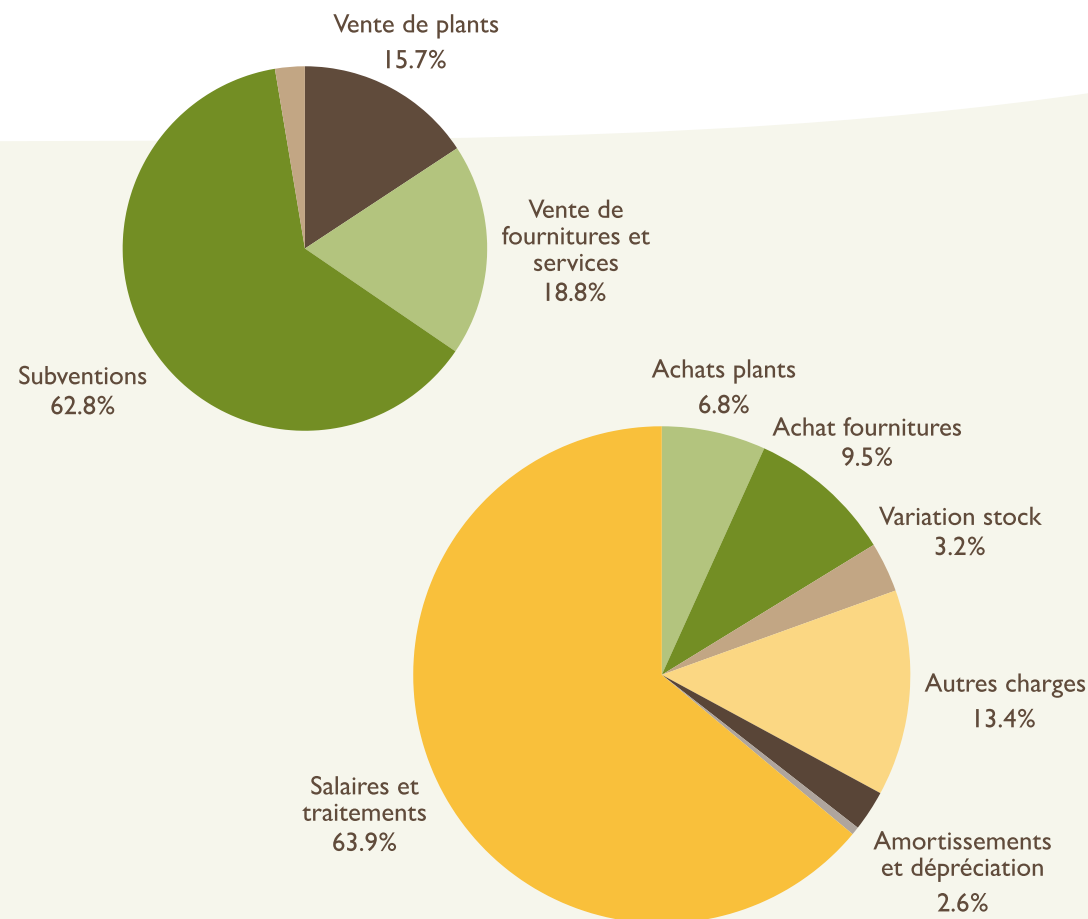
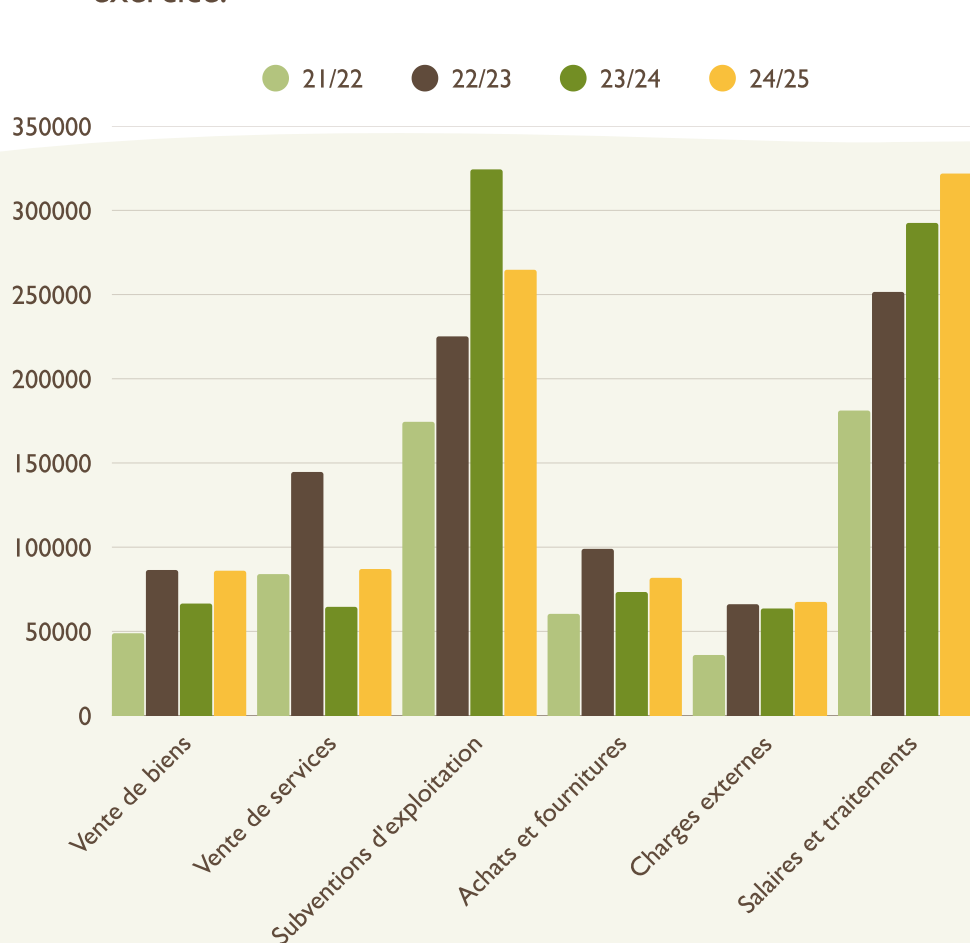
En conséquence, le résultat d'exploitation est négatif de 16 186€ sur l'exercice 2024/2025.



BILAN / CR DE L'EXERCICE

Comme chaque année, la structure reste stable : l'essentiel des produits étant constitué de subventions et dans une moindre mesure des factures et adhésions, les charges étant constituées pour l'essentiel par les salaires de l'équipe et par des achats (fournitures et charges de fonctionnement).

Dans une perspective plus longue, une légère modification de la structure des produits est sensible (moins de subventions et plus de facturation), ceci étant dû aux modalités de financement du Pacte (qui s'apparente au Plan de Relance avec financement direct des agriculteurs et agricultrices) donc une structure plus similaire à celle de l'exercice 2022/2023 que le précédent exercice.



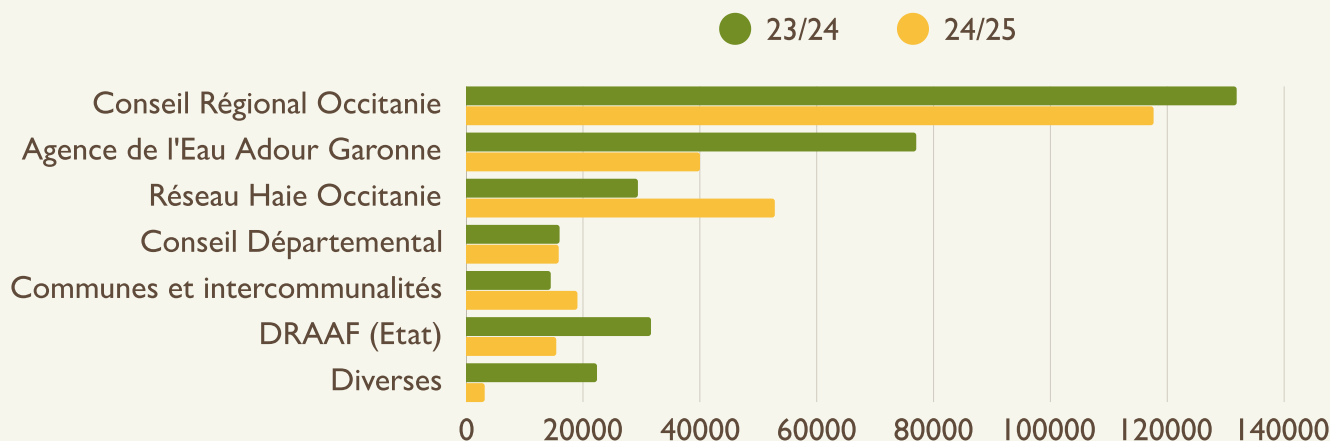
NOS SOUTIENS FINANCIERS

La Région Occitanie finance de longue date les actions d'accompagnement à la plantation mais aussi de sensibilisation et d'animation territoriale. La pépinière est aussi accompagnée par le Conseil Régional. Partenaire historique et solide de l'Association Campagnes Vivantes 82, la Région s'appuie sur notre association pour déployer son plan "Arbre et Carbone Vivant".

L'Agence de l'Eau Adour-Garonne soutient les plantations d'arbres via le programme PLANTEM, notamment pour inciter l'implantation d'arbres liés aux enjeux du cycle de l'eau et sa préservation.

Le Conseil Départemental de Tarn-et-Garonne soutient le programme de plantation et la Fête de l'Arbre et de la Haie.

Réseau Haies Occitanie porte des projets régionaux financés par la Région Occitanie, l'Agence de l'Eau Adour-Garonne, le Fonds pour l'Arbre. Ces dispositifs sont déployés par l'Association Campagnes Vivantes 82 sur le territoire départemental (Occitarbre, EauHaie, Cart'Oc, AFASEA, Label Haie, Végétal Local...).



264 728 €
de subventions
publiques
sur l'exercice

PRÉVISIONNEL 2025/2026

CHARGES		PRODUITS	
(60) Achats	100 911€	Subventions	399 340€
(61) Services extérieurs	39 200€	Mécénat et financements privés	14 480€
(62) Autres services extérieurs	46 690€	Facturation	150 877€
<i>dont prestataire et personnel extérieur</i>	31 890€	Adhésions	12 375€
<i>dont déplacement, transport, mission</i>	11 300€	Total (hors contributions en nature)	577 073€
<i>dont communication, publicité</i>	2 500€		
(63) Salaire et traitement	390 272€		
Total (hors contributions en nature)	577 073€		
<i>Valorisation du bénévolat et contributions</i>	224 867€	<i>Valorisation du bénévolat et contributions</i>	224 867€
TOTAL CHARGES PRÉVISIONNELLES	801 940€	TOTAL PRODUITS PRÉVISIONNELS	801 940€

MERCI !



Crédits photos : Sébastien Pouchard / Association Campagnes Vivantes 82 / Mairie de Saint-Antonin-Noble-Val / Mytree / Seven75 / Louis.A / Communauté de Communes Grand Sud Tarn-et-Garonne / Arbres et Paysages Tarnais / Réseau Haies Occitanie / Fédération Départementale des Chasseurs du Tarn-et-Garonne



Association Campagnes Vivantes 82

05 63 39 55 70 / contact@campagnesvivantes82.fr

www.campagnesvivantes82.fr / [f](#) [Association Campagnes Vivantes 82](#)



Cofinancé par
l'Union européenne

